

BBA

**BELGIAN
BUILDING
AWARDS**

22 februari 2018

BRUSSELS EXPO

En de
genomineerden
zijn...

- **Rookie of the year**
- **Art Integration**
- **Social Engagement**
- **International**
- **Digital Construction**



Traditie gekoppeld aan innovatie



De verschillende spelers uit de bouwsector in de bloemetjes zetten: het is een goede gewoonte op Batibouw. Met de uitreiking van de Belgian Building Awards worden ontwerpers, bouwbedrijven en exposanten bekroond voor hun meest opmerkelijke recente verwezenlijkingen.

Tekst Redactie bureau Palindroom

De Belgian Building Awards (BBA) willen architecten, aannemingsbedrijven en exposanten huldigen die zich door hun professionele activiteiten hebben onderscheiden. Vermits de laatste editie dateert van 2015, leek het de hoogste tijd om deze prestigieuze wedstrijd een nieuw elan te geven. Fisa, organisator van Batibouw, boog zich samen met de Confederatie Bouw, het magazine *Ik ga Bouwen & Renoveren*, de Orde van Architecten en de website *Architectura.be* over de nieuwe invulling en kwam tot een aantal verrassende, unieke categorieën.

ARCHITECTEN

Voor het wedstrijdgedeelte voorbehouden voor architecten, kwam het erop aan zich te onderscheiden van de talrijke architectuurprijzen die in de loop van het jaar worden uitgereikt, en dus een originele insteek toe te voegen. De traditionele categorieën maakten zo plaats voor een andere visie op architectuur, een die meer de nadruk legt op de menselijke kant van het verhaal dan op de realisaties zelf. Deze editie van de Belgian Building Awards richt haar schijnwerpers daarom op jonge, beloftevolle architectenbureaus (**Rookie of the year**), op bureaus die blijik geven van een groot sociaal engagement (**Social Engagement Award**) en op projecten waar kunst het geheel een niveau hoger tillen (**Art Integration Award**). De prijs die een project van een Belgisch architect in het buitenland bekroont (**International Award**), bleef behouden. Ten slotte zal op voorstel van de jury een speciale onderscheiding worden toegekend aan een architect of een organisatie die pionierswerk heeft geleverd in het opwaarderen van het beroep van architect of van de architecturale kwaliteit in de brede zin van het woord (**Pioneer Award**). /---



Hoewel de specificiteit van de nieuwe categorieën meteen heel wat architecten en projecten buitenspel zette, mochten de organisatoren toch 65 kwaliteitsvolle kandidaturen noteren. Een aanmoediging om op dezelfde weg verder te gaan.

De jury bestond uit een tiental architecten, journalisten en architectuurcritici: Kiki Verbeeck (architecte, geassocieerd partner bij URA, en laureate van de laatste editie van de BBA), Bart Cobbaert (architect-zaakvoerder bij denc!-studio), Stéphane Posty (burgerlijk ingenieur-architect en bestuurder van de Union Wallonne des Architectes), Véronique Claessens (burgerlijk ingenieur-architect van de stad Genk), Martine Labeye (voorzitter van de Nationale Raad van de Orde van Architecten), Georgios Maillis (bouwmeester van de stad Charleroi), Wim Supply (coördinator en zakelijk leider van de vereniging Archipel), Arnaud Thandt (gespecialiseerd architectuurjournalist), Rik Neven (zaakvoerder van de website Architecture.be) en Eric Cloes (hoofdredacteur van het tijdschrift *Ik ga Bouwen & Renoveren*).

AANNEMINGSBEDRIJVEN

De digitalisering waait als een wervelwind door onze economie. Ook de bouwsector staat aan het begin van een nieuw tijdperk. De impact ervan zal zo groot zijn dat we nu al mogen spreken van een revolutie. Deze digitale transitie plaatst onze bouwbedrijven voor grote uitdagingen, al geloven we dat de opportuniteiten nog groter zijn. Er zijn kansen voor een hogere productiviteit, minder faalkosten en kortere levertermijnen.

Met de **Digital Construction Award** willen de Confederatie Bouw en het Wetenschappelijk & Technisch Centrum voor het Bouwbedrijf (WTCB) dit nieuwe bewustzijn stimuleren. Het is een beloning en erkenning voor grote en kleine bedrijven die de digitale trein niet willen missen en nu al volop bezig zijn met het digitaliseren van het bedrijf, de processen en activiteiten. Tegelijkertijd is het een oproep om nog meer en beter te digitaliseren. Bij de beoordeling keek de jury naar de manier waarop het bedrijf de digitalisering integreert, welke processen al sterk gedigitaliseerd zijn en hoe het bedrijf zich digitaal verder wil ontplooiën.

EXPOSANTEN

Naast de architecten en aannemers hebben de exposanten van Batibouw hun eigen Awards. Ze kunnen een van de volgende drie prijzen in de wacht slepen: de **Communication Award** voor de meest creatieve en efficiënte bedrijfscommunicatie, de **Product Innovation Award** voor het product dat het meest innovatief is in zijn sector en de **Best Experience Award** voor de beste zintuiglijke ervaring die de exposanten de bezoekers op hun stand van Batibouw aanbieden. Op de volgende bladzijden geven we een overzicht van de genomineerde projecten, aannemingsbedrijven en architectenbureaus in de verschillende categorieën. Onder hen de laureaten die door de jury na een soms spannende stemming werden verkozen. De namen van de gelukkige winnaars worden bekendgemaakt tijdens een gala-avond die op 22 februari in het Auditorium 2000 wordt georganiseerd in het kader van Batibouw. /---

ROOKIE of THE YEAR

Deze categorie bekroont een jong architectenbureau dat een vernieuwende architectuur combineert met een strak algemeen beheer.

MADAM ARCHITECTUUR

MADAM architectuur is een jong bureau dat intussen drie jaar bestaat. De zaakvoerders, beide jonge dertigers, wisten op deze korte tijd al heel wat te realiseren. Dat blijkt onder meer uit hun project HENRI in Sint-Agatha-Berchem, een fraai afgewerkte nieuwbouw met twee duplexappartementen op een relatief klein perceel. De wooneenheden zijn zo geschakeld dat ze onafhankelijk van elkaar functioneren. Ondanks de beperkte ruimte beschikken ze elk over een eigen inkom, buitenruimte, parkeerplaats en kwalitatieve leefruimte. Een andere treffende referentie is het project ZONNELIED, een woonzorgcentrum voor mensen met een meervoudige handicap in Eizeringen. Het volume bestaat uit twee gestapelde boomerangs. Elk been herbergt een leefgroep en heeft een unieke relatie met de omgeving. Ook het PORSELEIN-project in Anderlecht verdient een vermelding. Daarbij verbindt een compacte passiefwoning met bijzondere architecturale kwaliteiten de afwijkende kroonlijsthoogtes van de aanpalende gebouwen.



Henri



Porselein



Bogerse Velden



Brugsche Rugby Club

NET ARCHITECTUUR

Net architectuur is een collectief van vier ingenieur-architecten, met hoofdzetel in Gent. De projecten zijn erg divers, maar ontstaan telkens uit een gedreven zoektocht naar intelligente oplossingen en resultaten - ongeacht programma, schaal of regio. Duurzaamheid, beleving, bouwkost, stedenbouwkundige aspecten en socio-culturele inschrijving worden integraal en intrinsiek benaderd, wat resulteert in "totaalontwerpen" waarin alle parameters en randvoorwaarden opgenomen zijn. Voor de Brugsche Rugby Club ontwierp net architectuur een vaste uitvalsbasis met faciliteiten op maat en een sterke uitstraling die het louter utilitaire overstijgt. Een tweede pronkstuk in Brugge is de reconversie van een beschermd herenhuis tot kangoeroewoning. En in de Bogerse Velden, in het noordelijke deel van Lier, verzoende het twee belangrijke ambities - compactheid en groene open ruimte - bij de vormgeving van 24 sociale koopwoningen rond een publieke tuin, die telkens per drie geclusterd zijn.



Herenhuis Brugge

RAAMWERK

RAAMWERK staat voor logische en bouw-
bare architectuur die trends en stijlen tracht
te overstijgen. Het probeert de geschiedenis
en traditie van het architectuurlandschap
te integreren in een persoonlijk verhaal,
zonder historiserend te zijn. Zo ontstaan
duurzame concepten die het hedendaagse
overstijgen. Een project waarin deze filosofie
uitstekend tot uiting komt, is het Jeugd-
ontmoetingscentrum in Lichtervelde: een
huis in de brede zin van het woord. Het
gebouw is ontwikkeld rond twee buiten-
kamers met een open haard. De gelaagd-
heid zorgt ervoor dat het gebouw zich op
diverse manieren toont en een veelzijdig,
ongedwongen gebruik toelaat. Deze flexi-
biliteit vloeit voort uit de architectuur: een
schikking van volumes die onderling verbonden
zijn. Andere blikvangers in het oeuvre
zijn het Wolterslaan-project in Sint-Amans-
berg (renovatie en uitbreiding van bestaande
woning met dokterspraktijk) en de Atelier-
woning in Mariakerke (vereniging van woning
met atelierruimte op een hoekperceel met
beperkte oppervlakte).

**Atelierwoning**© S. Bollaert/RAAMWERK
i.s.m. Van Gelder Tillemans**Jeugd ontmoetingscentrum Lichtervelde****WISTIK****TOOP ARCHITECTUUR**

In 2014 sloegen architecten Jens Theuwen en Laurent
Temmerman de handen in elkaar en vormden ze samen
TOOP architectuur. Het bureau legt zich toe op nieu-
bouw- en restauratieprojecten met verschillende schalen
en programma's. Zie bijvoorbeeld het WISTIK-project
in Eksaarde, een kinderdagverblijf annex bibliotheek
die moet uitgroeien tot een ontmoetingsplaats op de
rusthuissite in het dorpscentrum. Als schakel tussen
jong en oud zal het volume zich dankzij de nauwe band

**TAFS**

© A. Van Battel

met het omgevingsgroen gedragen als een paviljoen
in een park. CASWES draaide dan weer rond de realisatie
van een vrijstaande eengezinswoning in Westouter,
gelegen in een waardevol agrarisch decor. De atypische
vorm van het perceel en de niet-optimale oriëntatie
zijn omgevormd tot unieke troeven voor een eenlagig
geheel dat maximaal geïntegreerd is in het landschap.
Een ander paradepaardje in Westouter is project TAFS,
een stijlvol gerenoveerd pand aan het dorpsplein met
een karaktervolle voorgevel uit rode baksteen.

SOCIAL ENGAGEMENT

Deze architectenbureaus onderscheiden zich door hun
aandacht voor de meest kwetsbaren of hun inzet voor
een rechtvaardiger en duurzamere samenleving.

VZW ARCHITECTEN ZONDER GRENZEN BELGIË

Architecten zonder Grenzen vzw (ASF-Be) werd zo'n 25 jaar geleden opgericht.
ASF-Be was in 2007, samen met zeven andere partnerlanden, medeoprichter
van Architecture sans Frontières International. Op dit moment telt de
organisatie wereldwijd een dertigtal leden. Sinds 2015 legt ASF-Be zich met
een kleine groep vrijwilligers toe op projecten in Congo, Rwanda en Madagascar.
Een van de blikvangers is het project UNICHIR in Beni, Kivu (Congo), een
initiatief van humanitair chirurg Réginald Moreels. Hij stelde vast dat er in
Beni nood was aan de oprichting van een gespecialiseerde chirurgische
eenheid, als aanvulling op de diensten van het plaatselijke algemeen ziekenhuis.
In UNICHIR zullen lokale medici opgeleid worden tot specialist. Het wordt
een autonome eenheid - lees: onafhankelijk van donoren. Binnen enkele
jaren komt er ook nog een centrale apotheek bij die heel de Oost-Congolese
regio Kivu zal bedienen.

/---



BAST ARCHITECTS & ENGINEERS

BAST architects & engineers wil op geïntegreerde en multidisciplinaire wijze antwoord bieden op een aantal grote maatschappelijke uitdagingen van ecologische, economische, sociale en zingevende aard. Het bureau richtte de vzw Domus Mundi op. De missie van deze socialprofit-spin-off is duurzaam bouwen en wonen met en voor kwetsbare groepen in de vierde wereld en het Zuiden. Het oogmerk van Domus Mundi is complementair met de sociaal-ecologische doelstellingen van BAST. Uit die nauwe samenwerking zijn dan ook al heel wat mooie realisaties voortgevloeid, zoals tal van stadsvernieuwingsprojecten en collectieve renovaties op wijkniveau in Gent en Brussel (Molenbeek): RenoseeC, Reno-Lab-C, Ledeborg leeft, Dampoort KnapT OPI, Wijk in de stijgers, En Route... Andere voorbeelden van inspirerende initiatieven zijn het Learning Network for Sustainable Neighbourhoods in Vietnam en REWIND. Dit jaar startte BAST ook met een woon- en kantoorproject op kerksite St. Antonius van Padua in Gentbrugge.

**CRU! ARCHITECTEN**

CRU! Architecten vloeide voort uit vzw Bamboostic, in 2003 opgericht door Sven Mouton en Hilde Duerinck. De vzw is tot op heden nog altijd een van de typeprojecten van CRU! en leert de plaatselijke bevolking in Cambury (in het Atlantisch regenwoud in Brazilië) op een correcte manier bouwen met bamboe. De vzw gaf zelf het goede voorbeeld door er tussen 2004 en 2006 een brug, een winkeltje en een gemeenschapscentrum van 172 m² op te trekken uit bamboe en geramde aarde. Daarbij kreeg het de hulp van vijftien lokale, ongeschoolde medewerkers. In de jaren nadien zijn er nog extra opslagruimtes, een computerlokaal en een kantoor bijgekomen, stuk voor stuk ontworpen door jonge architecten die buitenlandse ervaring wilden opdoen en wilden proeven van de bamboe-architectuur. CRU! Architecten zorgde voor de accommodatie, de subsidies en het contact met de overheden. Momenteel werkt de vzw aan de realisatie van een bakkerij, een project dat zich voornamelijk richt op de vrouwen van de gemeenschap.

DMOA

Na jarenlange ervaring met de nijpende vluchtelingenproblematiek ging initiator Bart Peeters aankloppen bij DMOA architecten, dat samen met experts van diverse organisaties alle tekortkomingen en uitdagingen in hedendaagse vluchtelingenkampen in kaart bracht. Dit leverde dertig criteria op die gebruikt werden als uitgangspunt bij de ontwikkeling van de maggie, een snel op te zetten en te verplaatsen constructie met holle, opvulbare wanden. Deze wanden bestaan uit tentzeil en een aluminiumstructuur. De maggie is modulair, polyvalent en aanpasbaar aan de seizoenen. Ze is energetisch performant en bestand tegen een streng klimaat en stormen. Ze ziet eruit als een grote tent, maar heeft de voordelen en de functionaliteit van een vast gebouw. De eerste maggie-on-the-field werd begin 2016 opgetrokken in het vluchtelingencentrum voor kinderen in Steenokkerzeel. DMOA richtte met het maggie program een breder humanitair platform op dat verder wil inzetten op innovatie voor sociale noden.

**GUERRILLA OFFICE ARCHITECTS**

Wonen & Werken vzw is een sociale vereniging die kansarmen tewerkstelt en opleidt. Ze verkreeg van de Stad Leuven het erfpacht voor drie woningen. Hiervoor werden drie verschillende typologieën bedacht: een starterswoning, een woning voor een werkend koppel en een gezinswoning. Guerrilla office architects stond in voor de ontwikkeling van de vernieuwende architecturale concepten. De vzw gebruikte de werven als opleidingsomgeving voor haar doelgroepwerknemers. De opbrengst van de verkoop wordt opnieuw geïnvesteerd in de vzw. Het project heeft een positieve impact. De personen in opleiding kregen niet alleen ambachten aangeleerd, maar leverden tegelijk een waardevolle bijdrage aan een mooi eindresultaat. De opleiding sloot daardoor beter aan bij de realiteit en krikte het moreel van de doelgroepmedewerkers op, onder meer dankzij de vruchtbare samenwerking met de betrokken bouwprofessionals. Dit alles resulteerde in prachtige creaties waar iedereen terecht trots op is. /---

Art integration

Deze categorie is bedoeld voor projecten die blijf geven van een geslaagde artistieke integratie.

BASISSCHOOL DE BRUG, ERPE-MERE

Architectenbureau Bart Dehaene i.s.m. Sileghem & Partners

Erpe is een charmante gemeente met een warrig stratenpatroon en sobere bakstenen gebouwen. Basisschool De Brug bevindt zich in het hart van deze landelijke kern. Het gros van de oude paviljoenen maakte er plaats voor twee langwerpige nieuwbouwwolumes, die via hun geschrante ligging een nieuw centrum definiëren. "Ruwbouw = afwerking" was de rode draad doorheen het project. Ook het kunstintegratieproject van Ante Timmermans past binnen deze logica. Op zijn vraag werd één oud paviljoen aan de rand van de site gespaard van de sloop. In de nieuwe constellatie fungeert het als een wezenlijk artistiek statement dat de relatie tussen kunst en architectuur in vraag stelt. Het paviljoen blijft immers leeg. Elke vorm van invulling wordt uit de weg gegaan. Het is een autonoom object dat zich onttrekt van de klassieke onderdanige houding jegens de architectuur en haar doelstellingen. Schijnbaar functieloos, zonder idee - of net vol mogelijkheden.



GEBOUW O UNIVERSITEIT ANTWERPEN, WILRIJK

META architectuurbureau

In het hart van campus Drie Eiken in Wilrijk liet Universiteit Antwerpen een nieuw auditorium- en onderzoekscomplex optrekken. Het werd een compact, zwevend volume, omhuld door een gevel van geperforeerde gouden aluminiumplaten. De aluminiumplaten fungeren enerzijds als vaste zonwering voor de auditoria, microscopie- en practicumzalen op de derde verdieping, en anderzijds als artistieke creatie. Er is immers een werk van de Britse kunstenaar Perry Roberts op afgebeeld; in de platen is een foto van studenten en docenten geponst. De afbeelding verwijst naar de traditionele klafoto's en is gerasterd in dots met vijf verschillende diameters. In totaal zijn er aan de hand van de CNC-techniek 2.856 unieke gevelpanelen met 700 geponste gaten per vierkante meter gemaakt. Van dichtbij lijkt het een abstracte schets, maar vanop grotere afstand is het beeld duidelijk leesbaar. Dit alles maakt van Gebouw O een fraaie eyecatcher met een beperkte ruimtelijke stempel.



LANDBOUWSCHOOL DE WIJNPERS, LEUVEN

OFFICE Kersten Geers David Van Severen

Landbouwschool De Wijnpers overschouwt het stadscentrum van Leuven vanuit haar licht verhoogde positie in het landschap. Het complex bestaat uit een lineair blok van vijf verdiepingen met klaslokalen en faciliteiten, met daaraan gekoppeld een horizontaal volume dat de sporthal herbergt. Het dak van de sporthal is ingericht als speelplaats, die als het ware door het gebouw met de klassen snijdt en zo de toegang tot het gebouw markeert. Dankzij de kunstintegratie van kunstenaar Richard Venlet profileert de toegang zich expliciet als hét circulatiepunt van de school, een knooppunt waar landschap, architectuur en de gebruikers samenkomen. De trapeziumvormige ruimte oriënteert zich in de eerste plaats op het uitzicht, als een soort belvédère, en weg van de eigenlijke inkom tot de school. Het gebouw lijkt er zich trouwens omgekeerd voor te stellen, wat het perspectief accentueert en corrigeert. De vervlechting van kunst en architectuur leidt tot een inspirerende dialoog die het geheel een unieke identiteit geeft.



SPIE - HEVERLEE

DMOA

Vlak bij het drukste kruispunt van Leuven stond lang een bouwvallig huis te koop, gelegen op een driehoekig perceel. DMOA zag het potentieel en vestigde er zijn nieuw hoofdkwartier. De architectuur van het zinnenprikkelende DMOA-kantoor heeft niet alleen een visuele en tactiele, maar ook een bijzondere auditieve dimensie. Het geluidsproject begon als een gewaagd hersenspinsel, maar groeide uit tot een concreet onderzoeksproject onder leiding van prof. ir. arch. Andrew Vande Moere (KU Leuven) en thesisstudent Maarten Houben. Na tal van experimenten besloten ze de raamkaders te herinterpreteren als architecturale "instrumenten". In elk van de zeventien raamdorpels werd een verend houtblokje bevestigd dat kan worden aangeslagen door een in de gevel geïntegreerd, elektronisch gestuurd hamertje. Het gebouw is dus opgevat als een reuzegrote, interactieve xylofoon, die de bewegingen van voorbijgangers visueel analyseert en vertaalt naar een soundscape van houtklanken in verschillende tonen. /---



INTERNATIONAL

Volgende projecten werden gerealiseerd door een Belgische architect in het buitenland. Ze zijn stuk voor stuk voorbeelden van kwalitatieve architectuur door de manier waarop ze zich perfect laten integreren in de plaatselijke omgeving.



CENTRUM VOOR TRADITIONELE MUZIEK DAR AL JINAA, MUHARRAQ, BAHREIN

OFFICE Kersten Geers David Van Severen

Dar Al Jinaa is een gebouw dat deel uitmaakt van een stadsvernieuwingsproject in Bahrein. Het verankert de muzikale en culturele tradities van de plaatselijke parelvissers in het dense historische stadsweefsel van Muharraq. Het project vloeide voort uit een vruchtbare dialoog tussen westerse en lokale bouwmethodes. Dar Al Jinaa bestaat uit een eenvoudige structuur van ronde betonnen kolommen en platformen. Perimeters van beglaseerde vouwdeuren, uitgerust met geperforeerde houten luiken, creëren intieme interieurs. De trappen, sanitaire ruimtes en technische installaties zijn ontworpen als meubelstukken. Het volume is overtrokken met een naadloos stalen gaas. Dit fungeert samen met de overkragende plateaus als zonwering en transformeert het geheel tot een intrigerend gesluierd object. Wanneer er evenementen doorgaan in het gebouw, wordt de sluiër opgelicht, zodat voorbijgangers een glimp kunnen opvangen van de muzikale voorstellingen die er plaatsvinden.



HOUSING COMPLEX TM, NIIGATA, JAPAN

Schenk Hattori Architecture Atelier

Deze nieuwe eengezinswoning vervolledigt een perceel dat tot één grote familie behoort en verenigt het met andere dicht op elkaar gebouwde huizen die meerdere generaties onderdak bieden. De nieuwbouw is naar analogie met de bestaande entiteiten uitgerust met een imposant uitkragend dak, dat in esthetisch en functioneel opzicht is opgevat als een losstaand element. Het zet de onbetaalbare erfgoedwaarde van de originele daken in de verf en beschermt de eigenaars tegen de hevige sneeuwval in de regio. Om op de beperkte oppervlakte een maximaal wooncomfort te kunnen garanderen, werd een licht trapezoïde grondplan ontwikkeld dat een optimale ruimtelijke perceptie creëert. De structuur van het gebouw is uitgevoerd in gelamineerd hout. De opeenvolging van de gevelpanelen uit Galvalume en de raampartijen vergde een unieke en nauwkeurige detaillering. Het project biedt een hedendaags antwoord op zijn historische context en de traditionele Japanse bouwkunst. /---

Digital Construction Award

Deze prijs is een beloning en erkenning voor grote en kleine bedrijven die de digitale trein niet willen missen en nu al volop bezig zijn met het digitaliseren van het bedrijf, de processen en activiteiten.



ONDERNEMINGEN JACQUES DELENS

“Europees onderzoek voeren naar bouwapplicaties”

Ondernemingen Jacques Delens (EJD) is een bouw- en projectontwikkelingsbedrijf, actief op zowel de privé- als de overheidsmarkt voor wat betreft nieuwbouw, renovatie en restauratie. Sinds 1982 maakt het deel uit van de BESIX Group. De laatste tijd investeert het fors in onderzoek en ontwikkeling. Arnaud Dawans, directeur Onderzoek en Ontwikkeling, licht toe: “Er lopen heel wat projecten, waaronder het ambitieuze ACCEPT-project, opgezet door de Europese Unie. EJD is een van de elf deelnemende bedrijven. De bedoeling is om applicaties te ontwikkelen die de productiviteit opkrikken en de informatiestromen optimaliseren.” De komende jaren staan voor EJD in het teken van een nieuw ERP-systeem en een eigen “Bedrijfs-Wikipedia” om data intern en extern beter te beheren. www.jacquesdelens.be

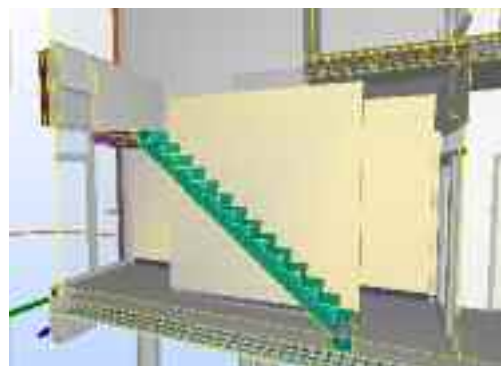


DETHIER

“We zien veel potentieel in big data”

“Voor Dethier staat intern innoveren gelijk aan extern beter presenteren”, zegt afgevaardigd bestuurder Kevin Dethier. “De digitalisering speelt hierin een belangrijke rol. Het zorgt voor een gestroomlijnde communicatie en een beter informatiebeheer.” Dethier beschouwt Building Information Modeling (BIM) als de meest ingrijpende verandering van de afgelopen drie jaar. Het bedrijf trekt dit ook door naar haar communicatiekanalen, waaronder het platform Slack. In de toekomst willen ze nog meer investeren in digitale innovatie. “We zien heel veel potentieel in big data. Met kennis vanuit het verleden willen we onze producten verbeteren. Heel veel informatie gaat nu nog verloren omdat we het niet in kaart brengen. We gaan onze mensen hiervoor ook opleiden. Bij ons zullen er geen jobs verdwijnen, maar krijgen ze een nieuwe invulling”, aldus Dethier.

www.bouwbedrijf-dethier.be



IBENS NV

“Inzetten op zelflerende digitale modellen”

Ibens nv is meer dan een aannemer. Het is tegelijk ook een specialist in zorghuisvesting. Operationeel Directeur Tom van Put wil met ibens nv het voortouw nemen in de digitalisering. “Wij hebben een unieke koppeling gerealiseerd tussen ons 3D BIM en een nieuw ERP-systeem. Data uit BIM wordt geordend, gefilterd en gecombineerd met



onze kostenkennis. Op die manier kunnen wij harde garanties geven op het gebied van prijs, kwaliteit en planning.” Ibens nv zal binnenkort volop de kaart trekken van robotisering en automatisering. Het bedrijf gelooft ook sterk in de zelflerende kracht van modellen. Op die manier wil ibens nv digitale modellen ontwikkelen die zelf aangeven waar er herstelling of onderhoud nodig is, nog voor er iets misloopt.

www.ibens.be

STRABAG BELGIUM

“Digitaliseren tot in de diepste haarvaten”

Algemeen aannemer STRABAG Belgium telt zo'n 400 medewerkers en behoort tot de top tien van Belgische bouwondernemingen. De vestiging met hoofdzetel in Antwerpen is onderdeel van de internationale bouwgroep STRABAG SE. Anderhalf jaar geleden richtte het de centrale dienst Digital Process Management op, ter ondersteuning van de digitale transformatie in de Benelux. “De digitalisering is voor ons een topprioriteit. Zo hebben we bijvoorbeeld al een eigen Drone Competence Centre en Virtual Reality Centre opgericht. Voor STRABAG is de digitale transitie onlosmakelijk verbonden met de mens. In de toekomst willen we iedereen nog meer gaan trainen zodat de juiste mindset tot in de diepste haarvaten kan doordringen”, vertelt Mario van der Heiden, Head of Digital Process Management.

www.strabag.be

